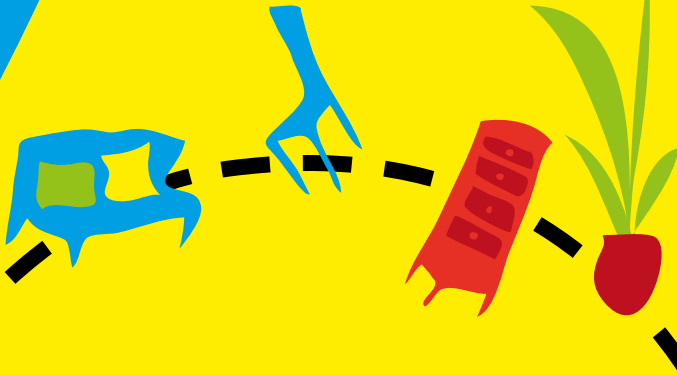


2019
Jahresbericht
DACHLADE
Jugendwohnraum Winterthur



Liebe Leserin, lieber Leser

«Das einzig Beständige ist der Wandel». *Heraklit, griechischer Philosoph*

Dieses Zitat trifft im Berichtsjahr auch für den DACHLADE zu.

Nach über 20 Jahren an der Steinberggasse wagten wir im Oktober den Umzug des Büros an die Technikumstrasse 38. Bilder unserer neuen Räumlichkeiten sind im vorliegenden Jahresbericht ersichtlich. Wie meistens bei einem Umzug blieben auch wir nicht von einigen Unannehmlichkeiten wie z. B. einer nicht funktionierenden Telefonverbindung verschont.

Trotzdem sind wir sehr schnell am neuen Ort angekommen, der nach wie vor gut erreichbar und zentral gelegen ist. Wir können nun mehr Platz und mehr Beratungsqualität für die jungen Erwachsenen anbieten. Der im Mai für all unsere Netzwerkpartnerinnen und -partner geplante Apéro mussten wir aufgrund der Corona-Krise auf einen noch unbekanntem Zeitpunkt verschieben. Der Corona-Virus wirbelte auch bei uns einiges durcheinander. Eine Einladung mit neuem Datum folgt. Wir hoffen sehr, Sie bald in unseren neuen Räumlichkeiten begrüßen zu dürfen.

Veränderungen im beruflichen, wie auch privaten Bereich, gehen oftmals mit Bedenken, Unsicherheiten oder Ängsten einher. Ein Büro zu zügeln ist eine weniger dramatische Sache, als eine Wohnung oder ein WG-Zimmer unfreiwillig verlassen zu müssen.

Im Berichtsjahr hatten wir einen Verlust von acht Wohnungen bzw. 17 Wohnplätzen hinzunehmen. Der grösste Teil davon waren befristete Mietverträge von Wohnungen, die wir vor zwei Jahren übernehmen konnten und nun wieder abgeben mussten.

Für 17 junge Leute in Ausbildung eine neue geeignete Unterkunft zu finden, stellte sich als eine nicht zu bewältigende Aufgabe dar. Für nur drei Mieter/-innen konnten wir innerhalb vom DACHLADE eine Lösung finden und einige Mieter/-innen mussten zurück in die Asylunterkunft. Der grössere Teil konnte zum Glück auf eigene Initiative etwas Neues finden. Diese Unsicherheit nicht zu wissen, wo man ab einem bestimmten Datum Unterschlupf findet, ist doch für die meisten Menschen eine ziemliche Stresssituation. Ein gemütliches und warmes zu Hause zu haben, ist für die meisten Menschen existentiell. Nicht zuletzt auch für unsere jungen Mieter/-innen, die mit ihrer Ausbildung oft schon stark ausgelastet sind.

Darum sind wir natürlich sehr erfreut, dass wir im Laufe des Berichtsjahres und bis zum heutigen Tag wieder fünf Wohnungen mit insgesamt 10 Wohnplätzen dazu mieten konnten.

Eine weitere kleine Veränderung ist der Jahresbericht, der nun ab sofort nur noch online auf unserer Website www.dachlade.ch abrufbar ist.

Herzlichen Dank!

Gerne bedanke ich mich an dieser Stelle beim Vorstand für seine engagierte Arbeit für den DACHLADE. Im speziellen bei der Präsidentin Patrizia Jarriccio, welche über acht Jahre für den Vorstand tätig war und die wir nun leider an der nächsten GV verabschieden müssen. Ihre Inputs waren stets ein wertvoller Beitrag zur Weiterentwicklung des DACHLADE. Herzlichen Dank dafür und alles Gute für die neue Herausforderung!

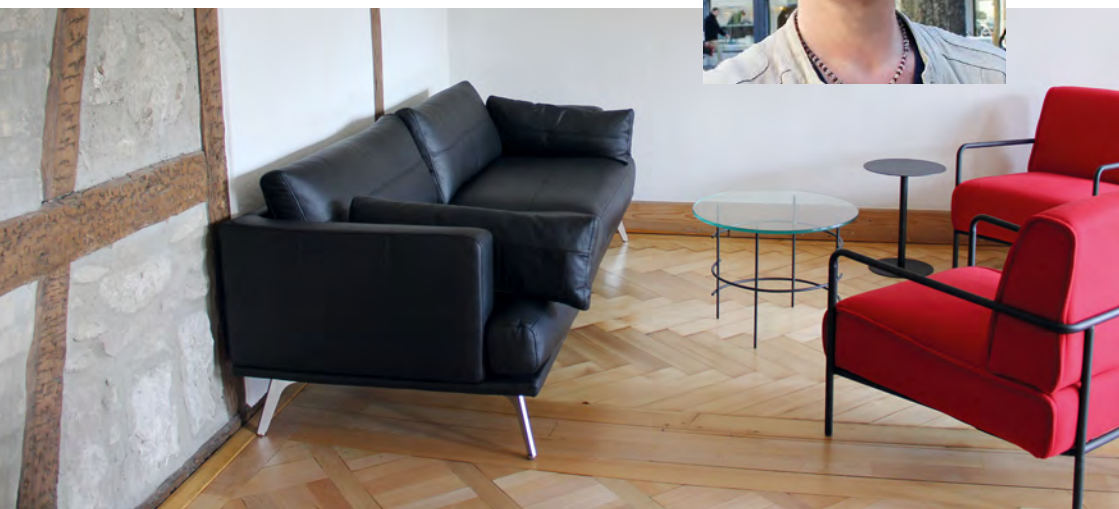
Gleichzeitig freue ich mich, dass wir mit Markus Krebs wieder ein neues Vorstandsmitglied aus dem Bereich Beratung für junge Erwachsene gewinnen konnten. Er stellt sich auf einer der nächsten Seiten gleich selbst vor. Herzlich willkommen!

Ein weiteres Dankeschön geht an alle unsere Netzwerkpartner/-innen, Mitglieder des Vereins, Gönner/-innen, Vermieter/-innen und nicht zuletzt auch an die Stadt Winterthur für ihre Unterstützung und an die Sozialen Dienste für die gute Zusammenarbeit.

Ich wünsche ihnen allen einen bunten Frühling, den wir hoffentlich bald wieder in vollen Zügen draussen geniessen können.

Herzliche Grüsse

Lisa Zurbuchen
Geschäftsleitung Verein DACHLADE





Liebe Gönnerinnen und Gönner, liebe Netzwerkpartnerinnen und -partner

Nun ist es soweit, mein letzter Beitrag als Vorstandspräsidentin des DACHLADE diesem Jahresbericht zu widmen.

Ich durfte acht Jahre den DACHLADE als Vorstandspräsidentin begleiten und mitentwickeln. Die Zusammenarbeit mit der Geschäftsleitung, Lisa Zurbuchen, war stets wohlwollend und prägend für den Betrieb. Der DACHLADE ist eine gelebte Institution, die es versteht, mit den Veränderungen und Entwicklungen stets mitzugehen und diese auch kritisch zu hinterfragen. Immer wieder wurde das Konzept überdacht, wie zum Beispiel ein mögliches Angebot für junge Mütter in Ausbildung zu gestalten, oder der Frage: wie soll die Wohnintegration junger Asylsuchenden in Ausbildung im Wohnkonzept des DACHLADE integriert werden, wo ist die Grenze einer Aufnahme junger Menschen mit einer psychischen Erkrankung und vieles mehr. Herzlichen Dank Lisa, dass wir so viele Jahre so gut miteinander zusammen arbeiten konnten und natürlich allen Mitglieder des Vorstandes und Séverine Kähler, der Wohnbegleitung. Ich werde die regen Diskussionen vermissen.

Das letzte Jahr war ein Jahr des Umbruchs. Der DACHLADE konnte in wunderschöne günstige Räume mitten in Winterthur umziehen.

Wir konnten Markus Krebs, langjähriger Mitarbeiter der Fachstelle für junge Erwachsene der Sozialen Dienste Winterthur als neues Vorstandsmitglied gewinnen. Das freut mich und den ganzen Betrieb sehr.

Gut und wichtig, dass es weiterhin eine Institution wie den DACHLADE gibt, der jungen Menschen in Ausbildung ein günstiges zu Hause bietet. Ein zu Hause um sich weiterzuentwickeln. Ein zu Hause für Neue Perspektiven. Es ist wichtig und sinnvoll in junge Menschen zu investieren, dies zahlt sich längerfristig aus.

Beruflich habe ich mich seit Januar 2020 neuorientiert. Ich konnte bereits letztes Jahr meinen Abschied mitteilen und planen. Ich freue mich beim hoffentlich baldigen Vernetzungspéro neue, als auch bekannte Gesichter anzutreffen.

In diesem Sinne, in dieser speziellen Zeit: Adieu!

Herzliche Grüsse

Patrizia Jarriccio
Präsidentin Verein DACHLADE





Markus Krebs – Neues Vorstandsmitglied

Nach meiner Ausbildung zum Landwirt erwarb ich Fähigkeiten und Kompetenzen in verschiedenen bauhandwerklichen Tätigkeiten des Hoch- und Tiefbaus und des Messebaus. 1988 schnupperte ich erstmals Luft im Bereich der Sozialen Arbeit. In einer privaten Stiftung begleitete ich lernbehinderte junge Menschen bei der Absolvierung ihrer IV-gestützten Ausbildung im Bereich Landwirtschaft und Gartenbau.



Mitte/Ende der 90er Jahre, zur Zeit des Balkankrieges, wirkte ich als Teamleitungsmitglied und als Werkstattleiter in der Asylkoordination Winterthur. Nach einem dreijährigen Abstecher in die Lebensmittelproduktion bin ich seit 2001 in verschiedenen Bereichen der Sozialen- und der Arbeitsintegration für Junge Erwachsene bei der Stadt Winterthur tätig.

Mit meiner Tätigkeit in der Fachstelle Junge Erwachsene «FJE» der Sozialen Dienste Winterthur erhielt der DACHLADE für mich zunehmend klarere Konturen. Eine unkomplizierte, meist zielführende Zusammenarbeit brachte mich den Werten und Haltungen des DACHLADE näher.

Selber auf der Sonnenseite des Lebens stehend, ist es mir ein grosses Anliegen, mich neben meiner täglichen Arbeit für dieses schlanke, sehr wirksame Wohn- und Begleitungsangebot einzusetzen. Seit Juni 2019 bin ich aktiv als Vorstandsmitglied des DACHLADE Winterthur tätig. Der DACHLADE ist eines der Wohnangebote in der Stadt Winterthur, welches für junge Menschen nach Lösungen sucht, die meist an der Schnittstelle zwischen Familienleben und drohender Obdachlosigkeit auf bezahlbaren Wohnraum für junge Erwachsene und wenn nötig auf eine lebensnahe, pragmatische Wohnbegleitung angewiesen sind.

DACHLADE-Geschichte:

Eine achtzehnjährige Frau in komplizierten familiären Verhältnissen lebend, erhält ein Zimmer im DACHLADE, absolviert eine EFZ-Ausbildung und den Master in Sozialer Arbeit. Nach neun Jahren verlässt sie den DACHLADE.

Heute empfiehlt sie als Sozialarbeiterin den DACHLADE ihren Klientinnen und Klienten und niemand weiss besser, wie wichtig ein gesichertes Zuhause in einer schwierigen Lebenssituation ist.

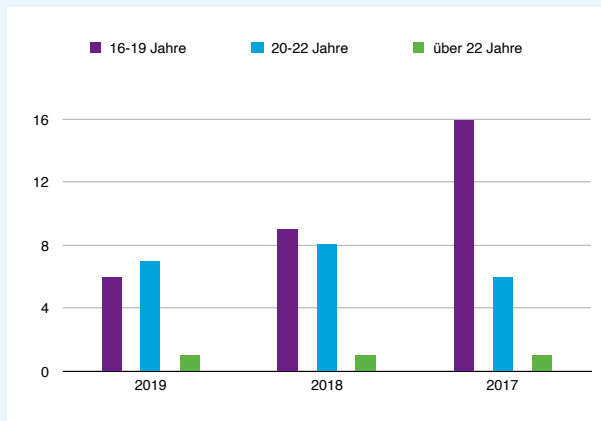
Markus Krebs
Sozialbegleiter

Wohnbegleitung, Anmeldungen

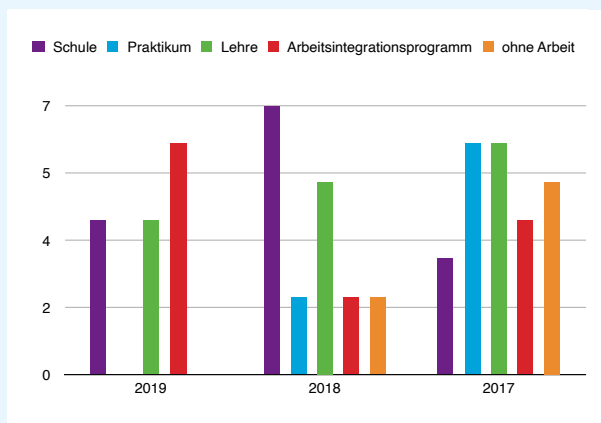
Anmeldungen: Für die Wohnbegleitung hatten wir 14 Anmeldungen. Im Berichtsjahr starteten wir mit sieben Begleitungen. Davon wurden drei positiv abgeschlossen, für eine Person musste eine neue Lösung gesucht werden. Eine Begleitung wurde frühzeitig abgebrochen und zwei Begleitungen sind noch aktuell.

Finanzierung: Zwei Begleitungen konnten wir erfreulicherweise mit unserem Fonds finanzieren. Zwei Begleitungen wurden durch die Eltern finanziert und drei Begleitungen wurden durch die Sozialen Dienste Winterthur übernommen.

Altersstruktur



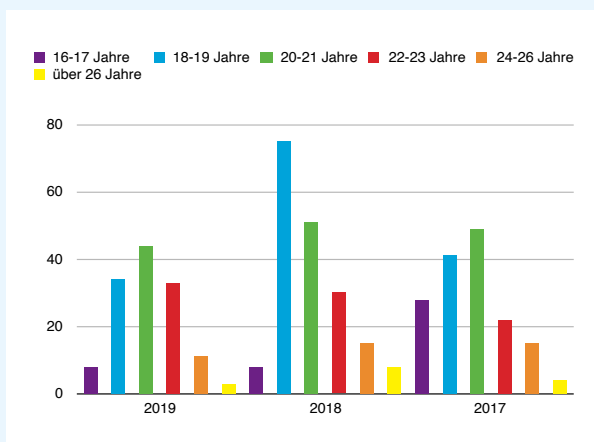
Berufliche Situation



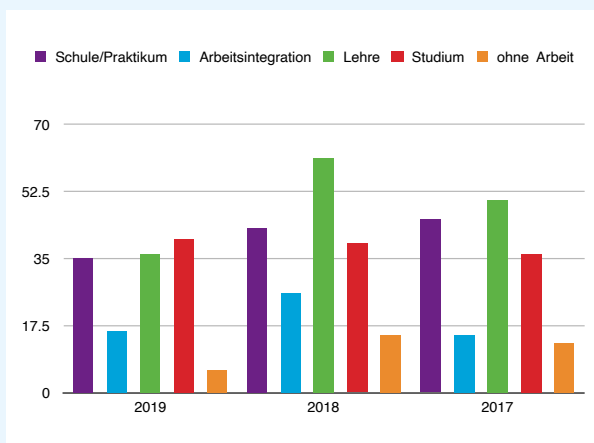
DACHLADE, Anmeldungen

Im Berichtsjahr konnten wir 133 Anmeldungen verzeichnen. Wir konnten für 37 junge Erwachsene ein WG Zimmer oder eine Wohnung vermitteln. Die Anzahl der Lernenden – 36 – und der Studierenden – 39 – halten sich in etwa die Waage, gefolgt von den Schüler/-innen und den Praktikant/-innen. Die am stärksten vertretene Altersgruppe ist die der 20- bis 21-Jährigen gefolgt von der Altersgruppe der 18- bis 19-Jährigen. Die Anzahl der 16- bis 17-Jährigen beträgt acht. Der Anteil an Frauen beträgt 73, der Anteil an Männern 60.

Altersstruktur



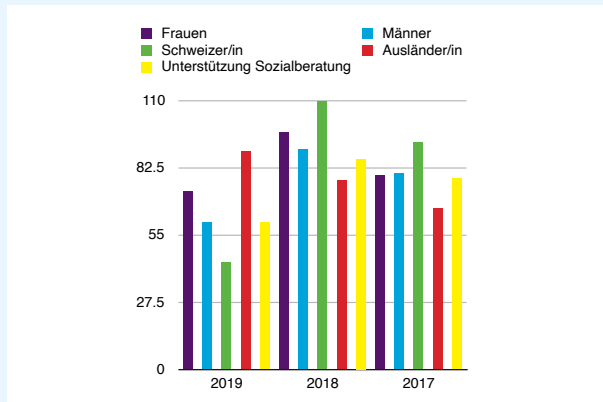
Berufliche Situation



DACHLADE, Anmeldungen

In dieser Statistik fällt auf, dass sich die Anmeldungen von ausländischen jungen Erwachsenen in den letzten drei Jahren verstärkt haben und im Berichtsjahr der Anteil der Schweizerinnen und Schweizer im Vergleich zum Vorjahr stark abgenommen hat. Der Frauenanteil ist in etwa gleich geblieben, derjenige der Männer ist zurückgegangen. Auch der Anteil von Jugendlichen, welche von der Sozialberatung unterstützt werden, ist etwas zurückgegangen. Ob sich dieser Trend weiter so fortsetzt kann man natürlich jetzt noch nicht sagen.

Gruppen im Vergleich

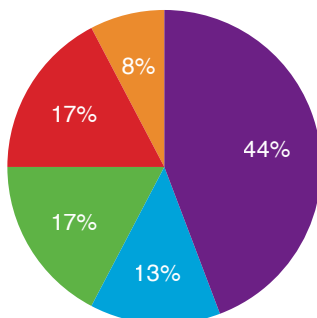


Unsere Vermietungspartner 2019

Immobilien der Stadt Winterthur	13 Wohnungen
Regimo Zürich AG, Zürich	2 Wohnungen
Vereinigung der Detailfachgeschäfte, Winterthur	6 Wohnungen
BODAG Immobilien AG, Winterthur	3 Wohnungen
Volkart Invest, Winterthur	10 Wohnungen
Bolli Treuhand AG, Winterthur	2 Wohnungen
Heimstättengenossenschaft Winterthur (HGW)	4 Wohnungen
Paul Herzog AG, Winterthur	2 Wohnungen
Kanton Zürich, Immobilienamt, Zürich	4 Wohnungen
Fam. Rüeger, Schlatt	1 Wohnung
Schreinerei Gaull, Seuzach	1 Wohnung
Privat Treuhand und Verwaltungs AG, Zürich	1 Wohnung
WOKO studentische Wohngenossenschaft, Winterthur	1 Wohnung
Wintimmo AG, Winterthur	1 Wohnung
Peter Sigrist, Winterthur	1 Wohnung

Im Berichtsjahr konnten wir 50 Wohnungen mieten. Acht Wohnungen mussten wir aufgrund der befristeten Mietverträge im Berichtsjahr wieder abgeben. Glücklicherweise konnten wir von der Stadt Winterthur und der Heimstättengenossenschaft (HGW) fünf Wohnungen neu dazu mieten, so hielt sich der Verlust der Wohnplätze in Grenzen.

● 1-Zimmer ● 2-Zimmer ● 3-Zimmer ● 4-Zimmer ● 5-Zimmer



Jahresrechnung 2019

Bilanz per 31.12.2019	Aktiven 2019	Passiven 2019	Aktiven 2018	Passiven 2018
PC-Konto	58'995.02		76'586.52	
E-Depositskonto	70'405.40		70'405.40	
Kasse	579.10		333.85	
Kauttionen Dachlade	29'984.78		40'578.39	
Debitoren	6'353.70		3'137.2	
Transitorische Aktiven	34'345.35		39'543.00	
Total Aktiven	200'663.35		230'584.36	
Kreditoren		5'176.50		1'993.80
SVA Kred.		34.10		1'537.15
BVG Kred.		-6.10		326.00
KTG Kred.		433.70		522.82
UVG Kred.		174.00		303.31
Solidaritätsfonds		52'040.28		62'931.58
Unterhalt, Rep./HK		21'487.39		24'436.69
Transitorische Passiven		33'140.25		35'162.42
Rückstellung Wohnkompetenz		14'010.50		16'799.75
Fremdkapital		126'490.62		143'528.67
Kapital		87'360.69		80'021.13
Total Passiven		213'851.31		223'549.80
Verlust Gewinn		-13'187.96		7'034.56
Total	200'663.35	200'663.35	230'584.36	230'584.36

Erfolgsrechnung per 31.12.2019	Aufwand 2019	Aufwand 2018	Ertrag 2019	Ertrag 2018
Personalaufwand	91'623.99	89'956.44		
Sozialleistungen	11'193.96	12'320.94		
Büromaterial	2'550.70	1'423.80		
Porti / Telefon	2'269.85	2'880.00		
Versicherungen / Abos / Web	1'571.95	1'122.95		
PR / Jahresbericht	3'624.55	3'768.95		
Post / Bankspesen	457.45	361.75		
Spesen	458.10	618.85		
Weiterbildung	1'620.00	–		
Vorstand, GV, Revision	3'407.55	3'766.45		
Büromiete u. NK	5'497.00	4'487.80		
Anschaffungen / Reparaturen	8'979.70	109.90		
Mietausgaben	328'185.20	359'484.50		
Sonstiger Aufwand	108.00	–		
Total Aufwand	461'548.00	480'491.98		
Mitgliederbeiträge			1'300.00	1'500.00
Spenden / Beiträge			28'760.00	25'850.00
Beitrag adele koller-knüsli stiftung			5'000.00	5'000.00
Anmeldegebühren / Mahngebühren			1'850.00	2'250.00
Beiträge Mieter/innen			54'540.00	59'190.00
Beitrag Mehraufwand Stadt			17'400.00	17'940.00
Wohnbegleitung			11'320.00	16'410.00
Mieteinnahmen			328'185.20	359'484.50
Zinsertrag Bank			4.84	7.04
Ausserordentlicher Ertrag			–	–
Total Ertrag			448'360.04	487'831.54
Verlust Gewinn	-13'187.96	7'339.56		
Total	461'548.00	487'831.54	461'548.00	487'831.54

zahlenschmiede.

REVISIONSBERICHT 2019

zuhanden der Generalversammlung des **Vereins DACHLADE**

Als Revisorin des Vereins DACHLADE habe ich die Rechnung für die Zeit
1. Januar 2019 bis 31. Dezember 2019 geprüft und dabei wie folgt festgestellt:

Die stichprobenweise kontrollierten Buchungen sind durch Belege ausgewiesen.

Die Geldkonten stimmen mit den Auszügen per 31.12.2019 überein.

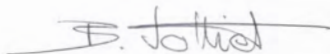
Die Jahresrechnung schliesst bei Einnahmen von Fr. 448'360.04 und Ausgaben von
Fr. 461'548.00 mit einem Verlust von Fr. 13'187.96 ab.

Das Vereinskaptal beträgt inkl. Verlust per 31.12.2019 Fr. 74'172.73.

Die Buchhaltung ist ordnungsgemäss und sauber geführt. Aufgrund der durchgeführten
Prüfung beantrage ich die vorliegende Jahresrechnung 2019 zu genehmigen und der
Geschäftsführerin des DACHLADE Lisa Zurbuchen unter Verdankung der geleisteten Arbeit,
Entlastung zu erteilen.

Winterthur, 22. April 2020

Die Revisorin



Beatrice Jolliet

Beiträge und Spenden 2019 – Herzlichen Dank!

Stadt Winterthur, Departement Soziales	CHF 10'000
adele koller-knüsli stiftung, Winterthur	CHF 5'000
Verband der ev.-ref. Kirchgemeinden der Stadt Winterthur	CHF 5'000
Heimstättengenossenschaft HGW, Winterthur	CHF 5'000
Römisch-Kath. Kirchgemeinde, Winterthur	CHF 5'000
Evang. ref. Kirchgemeinde, Veltheim, Winterthur	CHF 1'000
Jaques Bodenmüller, Neftenbach	CHF 1'000
Evang. ref. Kirchgemeinde, Oberwinterthur, Zentrum am Buck	CHF 560
Evang. ref. Kirchgemeinde, Oberwinterthur	CHF 500
Sotronik GmbH, Winterthur	CHF 500
Nathalie Gaggini, blitzart.ch, Winterthur	CHF 200
Maler Koch GmbH, Winterthur, Malerarbeiten zum Spezialtarif	

Vorstand DACHLADE

Patrizia Jarriccio

Sozialarbeiterin, Beratungsstelle für Jugendliche und Junge Erwachsene ipw, Winterthur

Markus Krebs

Sozialbegleiter, Fachstelle junge Erwachsene Winterthur (FJE)

Claudia Reinhold

Berufsbeiständin, Frauenfeld

Verena Romer

Sozialarbeiterin, Jumpina, Beratungsangebot für Mädchen, Winterthur

Geschäftsstelle DACHLADE

Lisa Zurbuchen

Geschäftsleiterin, Sozialpädagogin FH, Luzern

Mitarbeiterin Wohnkompetenz

Séverine Kähler

Arbeitsagogin IfA, Luzern

Revision

Beatrice Jolliet

zahlenschmiede.ch

Impressum

Redaktion: Lisa Zurbuchen

Gestaltung, Bilder, Illustrationen: blitzartgrafik

Vereinsmitgliedschaft

Mit einer Vereinsmitgliedschaft unterstützen Sie den DACHLADE mit CHF 50, als Gönnermitglied mit CHF 100 pro Jahr.

Weiter Infos auf www.dachlade.ch oder direkt einzahlen:

PC-Konto 60-457103-3

IBAN: CH94 0900 0000 6045 7103 3

Vermerk: Mitgliedschaft DACHLADE

Vielen Dank!

DACHLADE

Jugendwohnraum Winterthur

Verein DACHLADE

Technikumstrasse 38, 8400 Winterthur

info@dachlade.ch, www.dachlade.ch

